

고려대학교

전국 수학학력평가시험

Korea University Mathematics Evaluation Test

- 초등학교 2학년 -

시험 안내

- 문항 수 : 30문항
- 시험 일시 : 2024년 11월 23일 토요일 오후 1시 30분 ~ 2시 50분(총 80분)

주의사항

1. 감독관의 지시에 따라야 합니다.
2. 감독관의 지시에 따르지 않거나 부정행위를 하면 즉시 퇴실하며 시험점수는 0점 처리 됩니다.
3. 성적발표는 2024년 12월 10일(화)에 홈페이지에서 있을 예정이며, 시상식 등의 추가정보 또한 홈페이지를 통해 공지됩니다.

홈페이지 주소 : www.kutest.co.kr

이름	
학교	
현재 학년	
단체명	



고려대학교 전국 수학과력평가시험

초등학교 2학년

1. 안에 알맞은 수를 고르시오.

[3점]

1000이 2개 100이 9개 10이 5개 1이 4개	이런 →	<input type="text"/>
--	------	----------------------

- ① 2459 ② 2954 ③ 4592
④ 5924 ⑤ 9542

풀이 1000이 2개, 100이 9개, 10이 5개, 1이 4개이면 2954입니다.

정답 ②

2. 빈칸에 들어갈 알맞은 수를 써넣은 것을 고르시오.

[3점]

	100만큼 더 큰 수	1000만큼 더 큰 수
5841	㉠	㉡

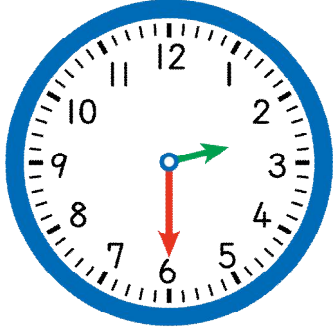
- ① ㉠ = 5741, ㉡ = 4841
② ㉠ = 5741, ㉡ = 6841
③ ㉠ = 5941, ㉡ = 4841
④ ㉠ = 5941, ㉡ = 5841
⑤ ㉠ = 5941, ㉡ = 6841

풀이 100만큼 더 큰 수는 백의 자리 수가 1만큼 더 커지고, 1000만큼 더 큰 수는 천의 자리 수가 1만큼 더 커집니다. 따라서 ㉠ = 5941, ㉡ = 6841

정답 ⑤

3. 시계가 나타내는 시각에서 20분 전은 몇 시 몇 분 인지 구하시오.

[3점]



- ① 2시 5분 ② 2시 10분
- ③ 2시 15분 ④ 2시 20분
- ⑤ 2시 30분

풀이 시계가 나타내는 시각은 2시 30분입니다.
2시 30분에서 20분 전의 시각은
긴바늘이 6(30분)에서
시계 반대 방향으로 작은 눈금 20칸(큰 눈금 4칸)을
움직인 시각입니다. 따라서 2시 10분입니다.

정답 ②

4. □ 안에 알맞은 수를 고르시오.

[3점]

$$8 \times 2 = 4 \times \square$$

- ① 1 ② 2 ③ 3
- ④ 4 ⑤ 5

풀이 $8 + 8 = 16$ 이므로 $8 \times 2 = 16$ 입니다.
4를 여러 번 더해서 16이 되는 경우를 찾으면
 $4 + 4 + 4 + 4 = 16 \Rightarrow 4 \times 4 = 16$ 입니다.
따라서 □ 안에 알맞은 수는 4입니다.

정답 ④

5. 동해네 모듬 학생 13명이 좋아하는 악기를 조사하여 나타낸 그래프입니다. 그래프를 완성하려고 할 때, 첼로에 △를 몇 개 그려야 하는지 고르시오.

[3점]

동해네 모듬 학생들이 좋아하는 악기별 학생 수

4	△			
3	△	△		
2	△	△	△	
1	△	△	△	
학생 수(명) 악기	피아노	플루트	하프	첼로

- ① 1개 ② 2개 ③ 3개
④ 4개 ⑤ 5개

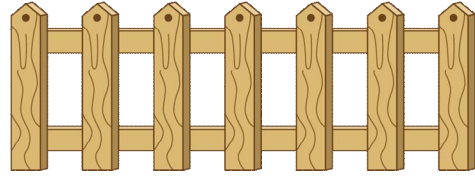
풀이 피아노 : 4명, 플루트: 3명, 하프 : 2명
(첼로) = $13 - 4 - 3 - 2 = 4$ (명)

따라서 첼로에 △를 4개 그려야 합니다.

정답 ④

6. 울타리 하나에 기둥이 7개 있습니다. 울타리 9개로 집을 둘러쌀 때, 기둥은 모두 몇 개입니까?

[3점]



- ① 48개 ② 56개 ③ 60개
④ 63개 ⑤ 72개

풀이 기둥이 7개인 울타리가 9개이므로 7의 9배입니다.
따라서 기둥은 모두 $7 \times 9 = 63$ (개)입니다.

정답 ④

7. 다음 중 1000에 가장 가까운 수를 고르시오.

[3점]

- ① 299 ② 399 ③ 499
④ 919 ⑤ 939

풀이 주어진 수보다 1000이 대략 몇 큰 수인지 알아봅니다.

- ① 299보다 1만큼 더 큰 수는 300입니다. 1000은 300보다 700만큼 더 큰 수입니다.
② 399보다 1만큼 더 큰 수는 400입니다. 1000은 400보다 600만큼 더 큰 수입니다.
③ 499보다 1만큼 더 큰 수는 500입니다. 1000은 500보다 500만큼 더 큰 수입니다.
④ 919보다 1만큼 더 큰 수는 920입니다. 1000은 920보다 80만큼 더 큰 수입니다.
⑤ 939보다 1만큼 더 큰 수는 940입니다. 1000은 940보다 60만큼 더 큰 수입니다.

정답 ⑤

8. 다음 중 잘못 나타낸 것은 어느 것입니까?

[3점]

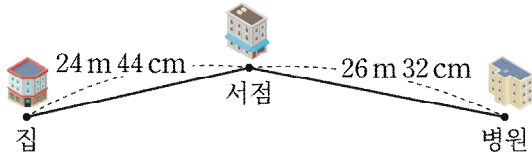
- ① 2024 \Rightarrow 이천이십사
② 삼천백오 \Rightarrow 3105
③ 사천구백십 \Rightarrow 4901
④ 1996 \Rightarrow 천구백구십육
⑤ 4505 \Rightarrow 사천오백오

풀이 ③ 사천구백십 \Rightarrow 4910

정답 ③

9. 집에서 서점을 거쳐 병원까지 가는 거리는 몇 m 몇 cm 인지 고르시오.

[3점]



- ① 44m 56cm ② 48m 76cm
- ③ 50m 46cm ④ 50m 76cm
- ⑤ 52m 56cm

풀이 (집에서 서점을 거쳐 병원까지 가는 거리)
 =(집에서 서점까지의 거리)
 +(서점에서 병원까지의 거리)
 =24m 44cm + 26m 32cm = 50m 76cm

정답 ④

10. 서윤이네 반 학생들이 좋아하는 책을 조사하여 나타낸 표입니다. 수학책과 역사책을 좋아하는 학생의 합이 위인전과 시집을 좋아하는 학생의 합보다 몇 명 더 많은지 고르시오.

[3점]

서윤이네 반 학생들이 좋아하는 책별 학생 수

책	수학책	역사책	위인전	시집	합계
학생 수 (명)	3	5	4	2	14

- ① 1명 ② 2명 ③ 3명
- ④ 4명 ⑤ 5명

풀이 표에서 수학책을 좋아하는 학생은 3명, 역사책을 좋아하는 학생은 5명입니다. 수학책과 역사책을 좋아하는 학생의 합은 $3 + 5 = 8$ 명입니다.

또한 표에서 위인전을 좋아하는 학생은 4명, 시집을 좋아하는 학생은 2명입니다. 위인전과 시집을 좋아하는 학생의 합은 $4 + 2 = 6$ 명입니다.

따라서 수학책과 역사책을 좋아하는 학생의 합이 위인전과 시집을 좋아하는 학생의 합보다 $8 - 6 = 2$ (명) 더 많습니다.

정답 ②

11. 계산 결과가 나머지와 다른 하나는 어느 것
입니까?

[3점]

- ① 4의 6배
- ② $6+6+6+6+6+6$
- ③ 4씩 6묶음
- ④ 4×6
- ⑤ $4+4+4+4+4+4$

풀이

- ① 4의 6배 $\Rightarrow 4 \times 6$
- ② $6+6+6+6+6+6 \Rightarrow 6 \times 6$
- ③ 4씩 6묶음 $\Rightarrow 4 \times 6$
- ⑤ $4+4+4+4+4+4 \Rightarrow 4 \times 6$

따라서 나머지와 다른 하나는 ②입니다.

정답 ②

12. 3단 곱셈구구의 값이 있는 칸은 모두 몇 개
인지 고르시오.

[3점]

15	17	23	22	13
21	7	16	18	27

- ① 1개 ② 2개 ③ 3개
- ④ 4개 ⑤ 5개

풀이

15	17	23	22	13
21	7	16	18	27

$3 \times 5 = 15$, $3 \times 6 = 18$, $3 \times 7 = 21$, $3 \times 9 = 27$
총 4개입니다.

정답 ④

13. 9×3 과 곱이 같은 것은 어느 것입니까?

[3점]

- ① 3×5 ② 4×6 ③ 5×6
 ④ 8×3 ⑤ 3×9

풀이 $9 \times 3 = 3 \times 9 = 27$

정답 ⑤

14. 대현이는 3개씩 묶여 있는 젤리를 2묶음 가지고 있고, 혜진이는 대현이의 7배만큼 가지고 있습니다. 대현이와 혜진이가 가지고 있는 젤리는 모두 몇 개입니까?

[3점]

- ① 40개 ② 42개 ③ 46개
 ④ 48개 ⑤ 52개

풀이 (대현이가 가지고 있는 젤리 수)
 $= 3 \times 2 = 6(\text{개})$
 (혜진이가 가지고 있는 젤리 수)
 $= 6 \times 7 = 42(\text{개})$

따라서
 (대현이와 혜진이가 가지고 있는 젤리 수)
 $= 6 + 42 = 48(\text{개})$

정답 ④

15. ♥와 ★에 알맞은 수의 합은 얼마입니까?

[3점]

$$\heartsuit \times 6 = 36, 8 \times \star = 56$$

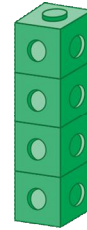
- ① 13 ② 14 ③ 15
④ 16 ⑤ 17

풀이 ♥의 6배가 36이므로 ♥ = 6입니다.
8의 ★배가 56이므로 ★ = 7입니다.
따라서 ♥와 ★에 알맞은 수의 합은
 $6 + 7 = 13$ 입니다.

정답 ①

16. 지연이와 명진이의 대화를 읽고 명진이가 쌓은 연결 모형은 모두 몇 개인지 고르시오.

[3점]



지연 : 연결 모형을 4개 쌓았어.
명진 : 나는 지연이가 쌓은 연결 모형 수의
6배만큼 쌓았어.

- ① 16개 ② 18개 ③ 20개
④ 22개 ⑤ 24개

풀이 4의 6배는 $4 + 4 + 4 + 4 + 4 + 4 = 24$ 입니다.
따라서 명진이가 쌓은 연결 모형은 24개입니다.

정답 ⑤

17. ㉠과 ㉡는 같은 수입니다. ◆에 알맞은 수는 무엇입니까?

[3점]

- ㉠ 1000이 3개, 100이 7개, 1이 ◆개인 수
 ㉡ 1000이 2개, 100이 17개, 10이 3개, 1이 3개인 수

- ① 3 ② 13 ③ 30
 ④ 33 ⑤ 130

풀이 ㉠ 1000이 2개면 2000, 100이 17개면 1700, 10이 3개면 30, 1이 3개면 3이므로 3733입니다.

㉡ 1000이 3개면 3000, 100이 7개이면 700이므로 3733이 되려면 1이 33개입니다. 따라서 ◆=33

정답 ④

18. 경수네 반 학생들이 받고 싶은 선물을 조사하여 나타낸 표입니다. 게임기를 받고 싶은 학생은 로봇을 받고 싶은 학생보다 몇 명 더 많습니까?

[3점]

경수네 반 학생들이 받고 싶은 선물별 학생 수

선물	로봇	게임기	인형	옷	합계
학생 수 (명)		8	6	2	20

- ① 1명 ② 2명 ③ 3명
 ④ 4명 ⑤ 5명

풀이 (로봇을 받고 싶은 학생 수)

$$= 20 - 6 - 8 - 2 = 4(\text{명})$$

따라서 게임기를 받고 싶은 학생은 로봇을 받고 싶은 학생보다 $8 - 4 = 4(\text{명})$ 더 많습니다.

정답 ④

19. 주연이는 초등학교에 입학하여 1년 9개월 동안 학교에 다니고 있습니다. 주연이는 몇 개월째 학교에 다니고 있습니까?

[3점]

- ① 19개월째 ② 20개월째 ③ 21개월째
④ 22개월째 ⑤ 23개월째

풀이 1년은 12개월이므로
1년 9개월 = 12개월 + 9개월 = 21개월

따라서 주연이는 21개월째 학교에 다니고 있습니다.

정답 ③

20. 다음이 나타내는 수부터 1000씩 3번 뛰어 세는 수는 얼마인지 구하시오.

[3점]

1000이 2개, 100이 5개,
10이 3개, 1이 5개인 수

- ① 1535 ② 2535 ③ 3535
④ 4535 ⑤ 5535

풀이 1000이 2개, 100이 5개,
10이 3개, 1이 5개인 수는 2535입니다.
2535부터 1000씩 3번 뛰어 세면
2535 - 3535 - 4535 - 5535입니다.
따라서 2535부터 1000씩 3번 뛰어 세는 수는
5535입니다.

정답 ⑤

21. 다음 세 조건에 알맞은 수를 구하시오.

[4점]

- 3단 곱셈구구에서 나오는 수입니다.
- 5×5 보다 큼니다.
- 9단 곱셈구구에도 있습니다.

풀이 3단 곱셈구구에 나오는 수는 3, 6, 9, 12, 15, 18, 21, 24, 27이고, 이 중에서 9단 곱셈구구에도 있는 수는 9, 18, 27입니다. 9, 18, 27 중에서 $5 \times 5 = 25$ 보다 큰 수는 27입니다.

정답 27

22. 네 자리 수의 크기를 비교했습니다. 0부터 9까지의 수 중에서 \square 안에 들어갈 수 있는 가장 큰 수를 구하시오.

[4점]

$$24\square 6 < 2432$$

풀이 천의 자리 수, 백의 자리 수가 같고 일의 자리 수를 비교하면 $6 > 2$ 이므로 \square 안에는 3보다 작은 수가 들어갈 수 있습니다. 따라서 \square 안에 들어갈 수 있는 가장 큰 수는 2입니다.

정답 2

23. 연희의 키는 141cm이고 성규의 키는 연희의 키보다 15cm 더 큼니다. 연희와 성규의 키의 합은 몇 m 몇 cm인지 구하시오.

[4점]

- ① 1m 41cm ② 1m 56cm
③ 1m 96cm ④ 2m 97cm
⑤ 3m 16cm

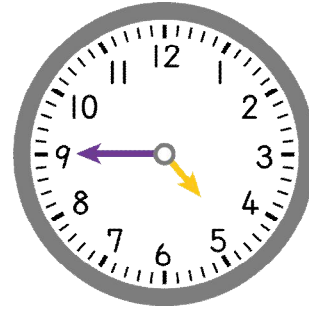
풀이 (연희의 키)=141cm = 1m 41cm
(성규의 키)=(연희의 키)+15cm
1m 41cm + 15cm = 1m 56cm

(연희의 키)+(성규의 키)
= 1m 41cm + 1m 56cm = 2m 97cm

정답 ④

24. 윤진이는 컴퓨터를 3시 30분에 시작하여 아래 그림의 시계가 나타내는 시각까지 하였습니다. 윤진이가 컴퓨터를 한 시간은 몇 분입니까?

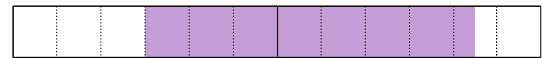
[4점]



_____ 분

풀이 윤진이가 컴퓨터를 끝낸 시각은 4시 45분입니다.

3시 10분 20분 30분 40분 50분 4시 10분 20분 30분 40분 50분 5시

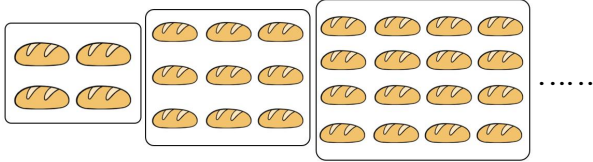


시간 띠에서 한 칸은 10분을 나타내므로 윤진이가 컴퓨터를 한 시간은 30분 + 45분 = 75분입니다.

정답 75

25. 규칙에 따라 빵을 늘어놓았습니다. 다섯 번째에 놓이는 빵은 몇 개입니까?

[4점]



_____ 개

풀이 첫 번째 : $2 \times 2 = 4(\text{개})$
 두 번째 : $3 \times 3 = 9(\text{개})$
 세 번째 : $4 \times 4 = 16(\text{개})$ 이므로
 \square 번째에 놓이는 빵 수는 $(\square + 1)$ 을 2번 곱한 값입니다.
 (네 번째에 놓이는 빵 수) = $5 \times 5 = 25(\text{개})$
 따라서
 (다섯 번째에 놓이는 빵 수) = $6 \times 6 = 36(\text{개})$ 입니다.

정답 36

26. \square 안에 들어갈 수 있는 가장 작은 수를 구하시오.

[4점]

$$4\text{m } 48\text{cm} + 2\text{m } 70\text{cm} < \square\text{m}$$

풀이

$$\begin{array}{r} 4\text{ m } 48\text{ cm} \\ + 2\text{ m } 70\text{ cm} \\ \hline 6\text{ m } 118\text{ cm} \end{array} \Rightarrow \begin{array}{r} 4\text{ m } 48\text{ cm} \\ + 2\text{ m } 70\text{ cm} \\ \hline 7\text{ m } 18\text{ cm} \end{array}$$

$4\text{m } 48\text{cm} + 2\text{m } 70\text{cm} < \square\text{m}$
 $\Rightarrow 7\text{m } 18\text{cm} < \square\text{m}$ 이므로
 \square 안에는 7보다 큰 수가 들어갈 수 있습니다.
 따라서 \square 안에 들어갈 수 있는 수 중 가장 작은 수는 8입니다.

정답 8

27. ㉠막대와 ㉡막대의 길이를 자로 재었더니 다음과 같습니다. 두 막대의 길이의 차는 몇 cm인지 구하시오.

[4점]

㉠막대 : 20 cm 자로 9번
㉡막대 : 50 cm 자로 3번

_____ cm

풀이 ㉠막대의 길이 : 20 cm 자로 9번이므로 $180 \text{ cm} = 1 \text{ m } 80 \text{ cm}$ 입니다.
㉡막대의 길이 : 50 cm 자로 3번이므로 $150 \text{ cm} = 1 \text{ m } 50 \text{ cm}$ 입니다.
따라서 (두 막대의 길이의 차)
 $= 1 \text{ m } 80 \text{ cm} - 1 \text{ m } 50 \text{ cm} = 30 \text{ cm}$ 입니다.

정답 30

28. 지민이가 동생과 가위바위보를 7번 한 결과를 조사하여 표로 나타내었습니다. 가위바위보를 하여 이기면 3점을 얻고, 비기면 2점을 얻고, 지면 1점을 잃을 때 지민이의 점수는 몇 점입니까?

[4점]

지민이의 가위바위보 결과

결과	이김	비김	짐	합계
횟수 (번)	3	2	2	7

_____ 점

풀이 (이기서 얻은 점수) $= 3 \times 3 = 9$ (점)
(비겨서 얻은 점수) $= 2 \times 2 = 4$ (점)
(져서 잃은 점수) $= 1 \times 2 = 2$ (점)
(얻은 점수의 합) $= 9 + 4 = 13$ (점)
따라서 (지민이의 점수) $= 13 - 2 = 11$ (점)

정답 11

29. 윤재와 진혁이가 운동장에 원을 그린 후 구슬을 굴려서 원 안에 구슬을 하나 넣을 때마다 4점씩 얻기로 하고 각자 구슬을 10개씩 굴렸습니다. 윤재는 24점, 진혁이는 16점을 얻었을 때, 원안에 들어가지 않은 두 사람의 구슬은 모두 몇 개입니까?

[4점]

개

풀이 윤재가 원 안에 넣은 구슬의 수를 □ 개라고 하면

$$4 \times \square = 24 \text{이고}$$

$$4 \times 6 = 24 \text{이므로 } \square = 6 \text{입니다.}$$

윤재가 던져서 원에 들어가지 않은 구슬은

$$10 - 6 = 4(\text{개}) \text{입니다.}$$

진혁이가 원 안에 넣은 구슬의 수를 △ 개라고 하면

$$4 \times \triangle = 16 \text{이고}$$

$$4 \times 4 = 16 \text{이므로 } \triangle = 4 \text{입니다.}$$

진혁이가 던져서 원에 들어가지 않은 구슬은

$$10 - 4 = 6(\text{개}) \text{입니다.}$$

따라서 원 안에 들어가지 않은 두 사람의 구슬은 모두

$$4 + 6 = 10(\text{개}) \text{입니다.}$$

정답 10

30. 준현이의 시계는 한 시간에 1분씩 느려지고 희철이의 시계는 한 시간에 5분씩 빨라집니다. 준현이와 희철이가 8월 20일 오후 9시에 시계의 시각을 정확하게 맞추었다면 8월 21일 오전 1시에 두 시계가 가리키고 있는 시각의 차이는 몇 분입니까?

[4점]

분

풀이 준현이의 시계는 한 시간에 1분씩 느려지고 희철이의 시계는 한 시간에 5분씩 빨라지므로 두 시계는 한 시간에 $1 + 5 = 6(\text{분})$ 씩 차이가 납니다.

8월 20일	3시간 후	8월 21일
오후 9시	⇒	오전 0시

8월 21일	1시간 후	8월 21일
오전 0시	⇒	오전 1시

8월 20일 오후 9시부터 8월 21일 오전 1시까지의 시간은 $3 + 1 = 4(\text{시간})$ 입니다. 따라서 한 시간에 6분씩 차이가 나기 때문에, 두 시계가 가리키고 있는 시각의 차이는 $6 \times 4 = 24(\text{분})$ 입니다.

정답 24

고려대학교
전국 수학학력평가시험

Korea University Mathematics Evaluation Test

- 초등학교 2학년 -



고려대학교 전국 수학학력평가시험
KOREA UNIVERSITY MATHEMATICS EVALUATION TEST